



20-27 september: Week van de Omgevingsvisie

Praat mee, denk mee en deel uw ideeën over de toekomst van Geldrop-Mierlo

Hoe ziet Geldrop-Mierlo er in 2040 uit? Hoeveel ruimte hebben we in de toekomst nodig voor nieuwe woningen en wat voor woningen denken we dan nodig te hebben? Waar willen we werken en waar brengen we onze vrije tijd door? Kunnen we de ruimte beter inrichten voor fietsers en mag dat ten koste gaan van het autogebruik? We willen groenere wijken en meer ruimte om water te bergen. Maar mag dat ten koste gaan van parkeerruimte? Wat willen we in het buitengebied? Hoe zorgen we ervoor dat we energieneutraal worden? Wat willen we echt behouden en beschermen? Wilt u een levendig centrum met zoveel mogelijk voorzieningen en evenementen of wilt u de voorzieningen zoveel mogelijk in de wijken houden?

Hoe willen we dat Geldrop-Mierlo er uit ziet in 2040? Om deze vraag te kunnen beantwoorden willen we samen met u ideeën en oplossingen bedenken voor de opgaven waar we nu en in de toekomst voor staan. Op 20 en 27 september gaan we graag met alle inwoners van Geldrop-Mierlo in gesprek over deze en andere vragen!

Alle inbreng gezamenlijk geeft uiteindelijk antwoord op de centrale vraag "Hoe willen we in Geldrop-Mierlo omgaan met onze omgeving?" Dit komt dan in een zogeheten 'omgevingsvisie' te staan. De omgevingsvisie bevat daarmee het beleid voor de leefomgeving.

Wilt u erbij zijn?

Meld u dan aan door het sturen van een e-mail aan omgevingsvisie@geldrop-mierlo.nl. Vermeld in uw bericht duidelijk op welke datum en tijd u wilt aansluiten.

Hou voor alle onderwerpen en informatie www.geldrop-mierlo-opwegnaar2040.nl of Middenstandsbelangen in de gaten.

- 20 september van 19.00 – 20.15 uur of 20.30 – 21.45 uur in zaal Restaurant denheuvel Heuvel 2 in Mierlo
- 27 september om 19.00 – 20.15 uur of 20.30 – 21.45 uur in Centrum Hofdael, Molenstraat 23 in Geldrop

Wat doen we met uw mening?

Met de ingebrachte ideeën en oplossingen werken we verder aan de omgevingsvisie. In de omgevingsvisie legt de gemeente de ambities en doelen voor de fysieke leefomgeving voor de lange termijn vast: oftewel hoe willen we dat Geldrop-Mierlo er uit ziet over twintig jaar?

Daarbij kijken we naar al het tastbare in onze omgeving, zoals de bebouwing, de infrastructuur, ons landschap, de natuur en het erfgoed, maar ook naar wat we doen in de leefomgeving dat gevolgen heeft voor onze veiligheid en gezondheid. Het begrip gaat dus over van alles; een compleet en complex plaatje!



Bloemen of bakstenen?

Geldrop-Mierlo, op weg naar 2040!

Praat mee, denk mee op geldrop-mierlo-opwegnaar2040.nl/Praat-mee



Praat mee, denk mee en deel uw ideeën over de toekomst van Geldrop-Mierlo op 20 september in Mierlo en 27 september in Geldrop.

Meer weten? Scan de QR-code voor informatie en onderwerpen.

Deze avond is voor alle inwoners van Geldrop-Mierlo!

Meer betrokken zijn bij de toekomst van Geldrop-Mierlo? Praat mee bij de inwonersavonden

Hoe zorgen we voor groenere wijken? Waar brengen we onze vrije tijd door? Kunnen we de ruimte beter inrichten voor fietsers en mag dat ten koste gaan van het autogebruik? Kortom: hoe ziet een fijne leefomgeving eruit? Om die vragen te beantwoorden, gaat de gemeente Geldrop-Mierlo de komende maand in gesprek met haar inwoners. Samen ideeën en oplossingen bedenken voor de opgaven waarvoor we in de toekomst staan. Een aantal vragen aan wethouder Marc Jeucken (onder meer de portefeuille 'Ruimte') over deze toekomstplannen en de rol van de inwoners.

Marc, waarom is het van belang dat inwoners meepraten over de toekomst van Geldrop-Mierlo?

"Het is belangrijk dat Geldrop-Mierlo een leefbare gemeente blijft. Het moet een plek zijn waar iedereen prettig kan werken, wonen en recreëren. Daarom willen we graag met inwoners praten over hun wensen en ideeën. Daarom kunnen inwoners op 20 en 27 september meepraten en plannen aandragen voor de toekomst van Geldrop-Mierlo. Inwoners krijgen meer inspraak in de gemeente en mogen zelf initiatieven aandragen. Het lijkt me mooi als ze meedenken over die toekomst."

En waarom ben je daar nu mee bezig binnen de gemeente?

"De aanleiding voor deze inwonersavonden en toekomstplannen, is de Omgevingsvisie. Net als alle andere gemeenten in Nederland, is Geldrop-Mierlo bezig met het ontwikkelen daarvan. Het is een toekomstvisie waarin we

de doelen voor de fysieke en sociale leefomgeving voor de langere termijn vastleggen. De visie is onderdeel van de landelijke Omgevingswet die vooralsnog per 1 juli 2022 ingaat."

"Zo'n visie stellen we één keer in de paar jaar samen. Als inwoners plannen of ambities hebben voor de toekomst van onze gemeente; geef dat juist nu aan. Dit is het moment."

Wat hebben de inwoners aan de Omgevingsvisie?

"De visie gaat in op verschillende thema's die in de gemeente spelen. Onder meer op het gebied van wonen, werken, sporten, leefbaarheid in de wijk, natuur, klimaatverbetering en de watervoorziening."

"Met de Omgevingsvisie stimuleren we inwoners om met eigen plannen te komen. In die visie komen de kaders en hoofdlijnen te staan en lees je wat er in welk gebied kan en mag. Inwoners kunnen daarbinnen met initiatieven komen. Wil je bijvoorbeeld een pluktuin in jouw wijk? Dan ga je met je burens en andere omwonenden in gesprek en kijk je of het idee haalbaar is voor iedereen. Als je overeenstemming hebt, dan kom je met het plan bij de gemeente. Zo komt het meer vanuit de inwoners."

Hoe zien de inwonersavonden eruit?

"We bespreken een aantal thema's die voor de verschillende gebieden binnen de gemeente van belang zijn. We hebben vier gebieden: centrum, recreatie, buitengebied en de wijken. Daarbinnen leven verschillende thema's. "In

het centrum komt van alles samen: cultuur, recreatie, uitgaan en winkelen, dat is in het buitengebied weer anders."

Wat is voor jou essentieel voor de toekomst van Geldrop-Mierlo?

"Alle wijken samen, die maken onze gemeente zo mooi. De behoeften binnen die wijken zijn anders, maar ik vind het belangrijk dat de samenhang binnen de gemeente blijft. De twee kernen van de gemeente hebben hun eigenheid, ze zijn me allebei even lief. Ik kom uit Geldrop en mijn vrouw uit Mierlo, dus voor mij is dat persoonlijk een mooi voorbeeld. Ze kunnen elkaar versterken. We kijken echt naar: 'Wat past nou, bij welke wijk en welk deel van de gemeente?'"

"We willen inwoners de ruimte geven om initiatieven aan te dragen en meer verantwoordelijkheid te nemen. En: een gezonde balans houden in elke wijk en in de hele gemeente tussen ruimte voor wonen, werken en vrije tijd. Op de lange termijn willen we allemaal prettig blijven wonen en leven in Geldrop-Mierlo."





Opgaven voor Geldrop-Mierlo

De afgelopen maanden hebben we tijdens alle gesprekken de volgende opgaven en ontwikkelingen mogen opschrijven.

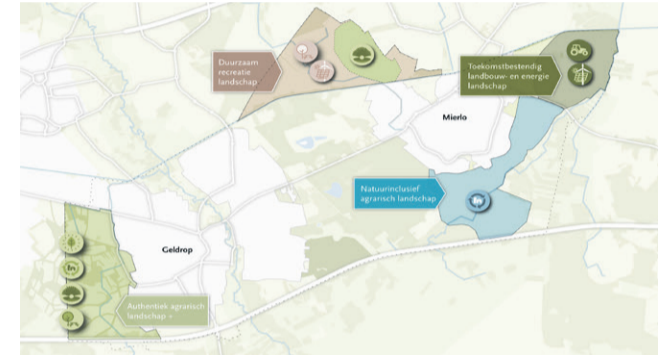
Hoe zien onze wijken eruit in 2040?

- Zorgen voor voldoende ontmoetingsplekken en versterken van gemeenschappen in de wijken.
- Versterken en verbinden van groenstructuren in het kader van inspelen op klimaatverandering en om gezond gedrag te stimuleren.
- Invullen van de wateropgave. Het verder ontkoppelen van regenwater van de riolering, zorgen voor voldoende waterbuffers om piekbuien beter op te vangen en het beter vasthouden van water voor periodes van droogte.
- Versterken verkeersveiligheid en stimuleren alternatieve vormen van vervoer.
- Het bieden van de juiste mix aan woningen in de wijken (ten behoeve van de sociale cohesie en t.b.v. doelgroepen zoals ouderen, starters en kwetsbare groepen).
- Het verduurzamen van de woningvoorraad.

- Zorgen voor een aantrekkelijk en compact winkelgebied.
- Ruimte voor nieuwe functies zodat het centrum een centrale (ontmoetings-)plek in Geldrop kan blijven.
- Het inspelen op veranderende behoeftes ten aanzien van vrije tijd.

Voor welke opgaven staan we in het buitengebied?

- Water in zowel landbouw als natuurgebieden langer vasthouden om het watersysteem niet onder druk te zetten en water beschikbaar te hebben tijdens drogere periodes.
- Zoeken naar combinatiemogelijkheden tussen agrarisch gebruik en andere functies in het buitengebied.
- Versterken van de kwaliteit van de natuur.
- De recreatieve kansen van de gemeente beter benutten en op elkaar aansluiten.
- Voldoende ruimte om energieneutraal te kunnen zijn in 2040 en klimaatbestendig in 2050.



Hoe ziet het centrum eruit in 2040?

Voor welke opgaven staan we?

- Zoeken van toekomstbestendige woningbouwlocaties
- Faciliteren van schone vormen van mobiliteit.
- Realiseren van een compact en multifunctioneel centrum.

Perspectieven

Om in te spelen op deze opgaven en ontwikkelingen hebben we een aantal ideeën bedacht voor de verschillende thema's

De wijken

Groene routes in en tussen wijken

Dit perspectief richt zich op het maken van een robuustere groenstructuur die geschikt is voor wandelen, sport en bewegen. Ook zorgt het voor verbindende werking tussen de wijken en vergroot het de woonkwaliteit. Een toename van hoogwaardig openbaar groen zorgt er ook voor dat er meer ruimte komt voor biodiversiteit en schaduwrijke plekken. Als laatste zorgen groene routes voor het versterken van de sociale cohesie en stimuleert het meer ontmoeting en bewegen.



al stenig beeld en de veiligheid van voetgangers en fietsers is een terugkerend probleem. In dit perspectief zetten we de inwoners/ gebruikers centraal waarbij meer ruimte is voor groen, spelen, voetgangers en fietsers. Denk hierbij aan autoluwe woonstraten, eenrichtingsstraten en centrale parkeerplaatsen aan de randen.

Diverse woningaanbod

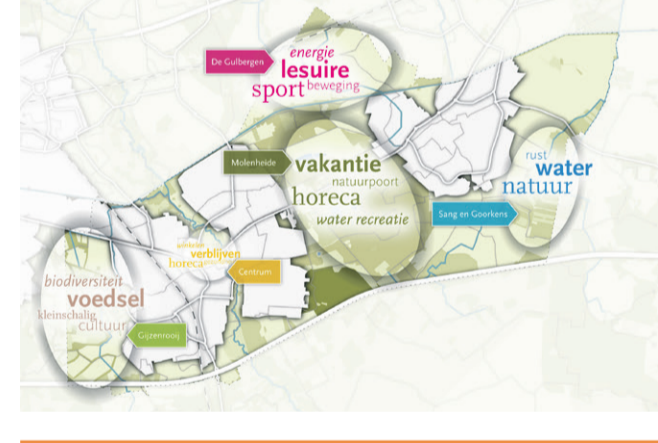
Een deel van de naoorlogse uitbereidingswijken is relatief eenzijdig gericht op eengezinswoningen en veelal verouderd. Het type woningen zorgt ook voor weinig variatie in doelgroepen. Deze verouderde woonwijken kunnen door middel van sloop of renovatie van de gebouwen een meer divers woningaanbod creëren. We willen naast eengezinswoningen meer ruimte voor kleinere woningen en gelijkvloerse woningen voor b.v. jongeren en ouderen.

Nieuwe ontmoetingsplekken

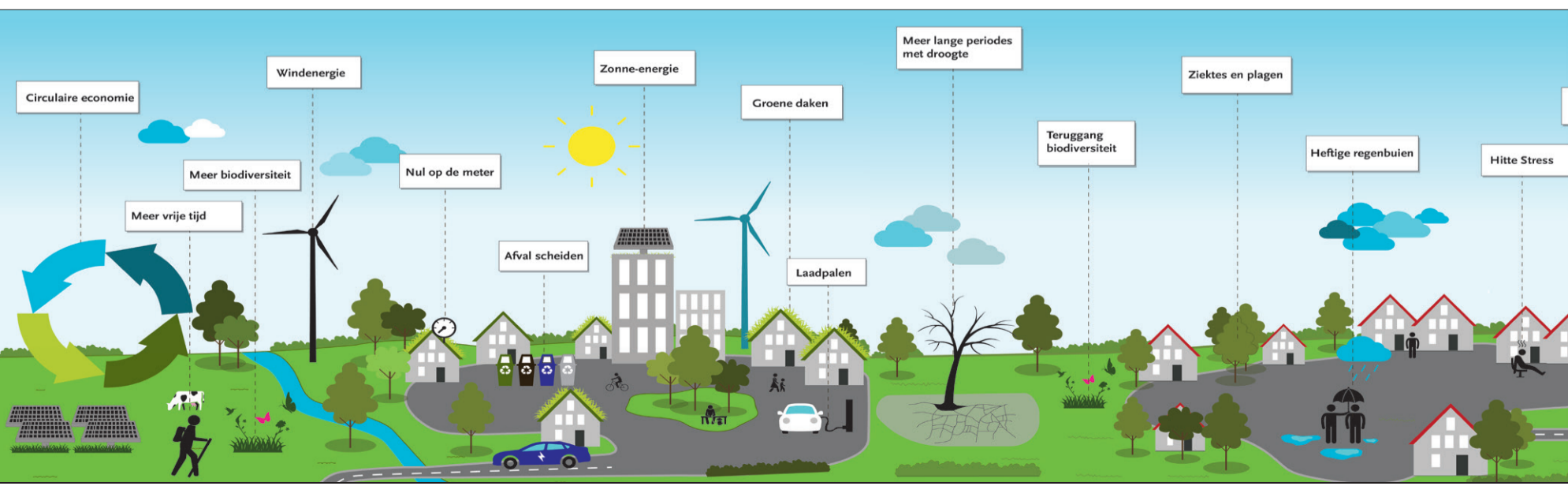
Traditionele plekken als een verenigingsgebouw zijn vaak niet meer de enige centrale plekken. Inwoners zijn op zoek naar nieuwe plekken in de openbare ruimte om te barbecueën of te sporten, parkeerplaatsen veranderen in beachvolleybalvelden en stadsstranden en pop up horecagelegenheden zijn populairder dan ooit. In het sociaal domein ligt er een grote opgave om vereenzaming te voorkomen en de zelfredzaamheid en samenredzaamheid van inwoners, mede gezien de toenemende vergrijzing, te versterken. We zoeken naar kansrijke plekken om op termijn

Hoe ziet het recreëren er in 2040 uit?

- Creëren van meer laagdrempelige mogelijkheden voor sport en bewegen.
- Realiseren van een multifunctioneel centrum.
- Versterken van de kwaliteit van het landschap.
- Ruimte voor economische ontwikkeling van het landelijk gebied.
- Het inspelen op veranderende behoeftes ten aanzien van sport en vrije tijd.



nieuwe sociale activiteiten en ondernemingen mogelijk te maken. Ook het tijdelijk gebruik van een leegstaand gebouw kan een wijk nieuwe impulsen in het ontmoeten en recreëren geven.





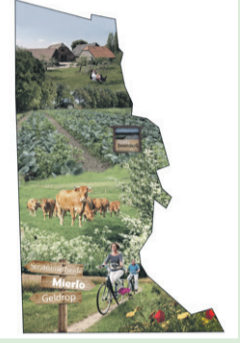
Het buitengebied

Een duurzaam recreatielandschap

Dit perspectief is gericht op het gebied rond Gulbergen. De Gulbergen is in ontwikkeling en heeft veel potentie om samen met het hier gelegen golfterrein en de diertuin uit te groeien tot een stevig sport- en recreatiegebied. Dit perspectief gaat uit van een integrale ontwikkeling van landschap, recreatie en de opwek van duurzame energie.

Een authentiek agrarisch landschap

De gemeente kent twee authentiek agrarische landschappen, het gehucht 't Broek en Gijzenrooi. In dit perspectief richten we beide gebieden op behoud van de belevingswaarde en het recreatief medegebruik, door ruimte te geven aan natuur inclusieve landbouw en recreatieve functies op de erven. In Gijzenrooi ziet de gemeente kansen voor een stadsboerderij of herenboerderij.



Een toekomstbestendig landbouw en energielandschap

De noordoostzijde van Mierlo leent zich het meest voor een voortzetting van diverse vormen van landbouw. In dit perspectief zoeken we naar het samengaan van de agrarische productie met het vasthouden van water in het gebied om verdroging tegen te gaan. Daarnaast zien we ook mogelijkheden om agrarische activiteiten te combineren met zonnevelden.

Een natuur inclusief agrarisch landschap

Het landbouwgebied ten zuidoosten van Mierlo watert niet af op het natuurgebied Sang en Goorkens, omdat de natuurkwaliteit zal verminderen door het voedselrijke water uit het landbouwgebied. De afwatering wordt daarom afgebogen om in de Aa te stromen, wat soms voor wateroverlast zorgt. In dit perspectief streven we naar een natuur inclusief landgebruik met als doel het watersysteem van dit deel van Mierlo aan te sluiten op Sang en Goorkens. Dit perspectief kan gecombineerd worden met woningbouw of recreatieontwikkelingen in de vorm van boerenerven in de randzone van Mierlo.



Centrum Geldrop

Verbinden met trekpleisters

Met het horecaplein heeft Geldrop een centraal punt waar mensen recreëren en elkaar ontmoeten, aan het horecaplein kunnen andere activiteiten in het centrum gekoppeld worden. De bezoeken naar het centrum zijn telkens verschillend, maar het horecaplein kan de verbindende factor zijn. In dit perspectief willen we ook de verbinding tussen het treinstation en de bushaltes met het centrum verbeteren met een eigen verbinding. Een uitdaging is om een groter gebied autoluw te maken en de fietser en voetganger centraler te zetten in de openbare ruimte.

Centrum Geldrop en Dommeldal als verblijfsgebied

Met dit perspectief spelen we in op de grotere woningdichtheid van het centrum van Geldrop. Na de woningbouwimpuls is het centrum voor meer mensen een woongebied. Ook de openbare ruimte dient dan een hoge verblijfskwaliteit te hebben. Om een gebied autoluw te maken moeten er aantrekkelijke alternatieven zijn voor het gebruik van de auto. Goede fietsverbindingen van en naar het centrum en een goede route naar het station (of bushaltes) vereenvoudigen duurzame mobiliteit. Met de juiste openbare ruimte en verbindingen ontstaat ook ruimte om van het centrum weer het activiteitengebied van Geldrop te maken.



Fietsvriendelijke routes

Met dit perspectief maken we het gebruik van de fiets om het centrum te bereiken aantrekkelijker. Het centrumgebied wordt omgeven door drukke wegen en een spoorlijn en ook de fietstoegankelijkheid is voor een groot deel gekoppeld aan de hoofdwegenstructuur. Door een aantal routes tussen de wijken en het centrum en de verbinding tussen het kasteel en het centrum fietsvriendelijker te maken en los te leggen van de hoofdtroustructuur maken we van fietsen het aantrekkelijkste alternatief.

Lees meer op

www.geldrop-mierlo-opwegnaar2040.nl en meld u aan om uw mening te geven over deze ideeën!

www.geldrop-mierlo-opwegnaar2040.nl

Recreatie

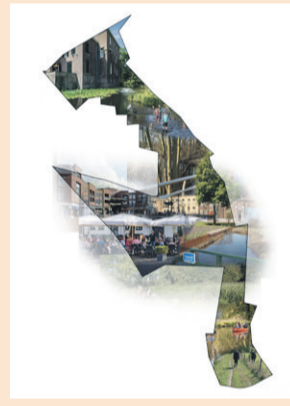
De Gulbergen

De Gulbergen en het omliggende gebied is een kansrijke plek om te ontwikkelen tot een aantrekkelijk recreatiegebied. Doordat De Gulbergen het hoogste punt van Geldrop-Mierlo is en vanwege de aanwezigheid van de bestaande recreatieve voorzieningen. Door fysieke barrières, zoals het kanaal en het bedrijventerrein De Spaarpot zijn er nu geen aantrekkelijke recreatieve routes. In dit perspectief zoeken we naar nieuwe aantrekkelijke (langzaam verkeer) routes vanuit Geldrop-Mierlo. Met grootschalige landschapsontwikkeling en (nieuwe) leisure functies zoals b.v. mountainbiken, klimpark, glijbanen en horeca kan dit gebied zich door ontwikkelen tot een hoogwaardige recreatieve knoop.



Gijzenrooi

Dit gebied is een prachtige plek om vanuit het dorp Geldrop even naar buiten te gaan, een rondje te fietsen of een wandeling te maken. In dit perspectief ontwikkelt het gebied zich door tot een cultuurhistorisch waardevol gebied gericht op natuur en landschapsbeleving en recreatief medegebruik. Kleinschalige verblijfsrecreatie, een stadsboerderij, een theetuin of natuurgerichte recreatie versterken de beleving van het gebied.



Centrum Geldrop en Dommeldal

Het centrum van Geldrop is volop in ontwikkeling. Er moet gezocht worden naar een nieuwe balans tussen wonen, werken, winkelen, verblijven en recreëren. Op dit moment is er een aantal recreatieve trekpleisters in het centrum maar ontbreekt de samenhang. In dit perspectief zetten we de recreatieve functies in het centrum steviger neer, ontwikkelen we het centrum als verblijfsgebied en als startlocatie voor recreatieve tochten vanuit de gemeente. Hierdoor ontwikkelt het centrum zich als multifunctioneel centrum gebied en recreatieve knoop.

De Molenheide

Met de ligging tussen beide dorpen is de Molenheide een aantrekkelijk bosgebied voor inwoners om er te recreëren, omdat mensen er de hond kunnen uitlaten, het Katoenpad kunnen bewandelen of naar het Galgenven kunnen gaan. Daarnaast heeft het ook een recreatieve functie voor bezoekers. In dit perspectief willen we de bestaande kwaliteiten van de Molenheide beter benutten, door een natuurpoort te ontwikkelen als beginpunt voor recreanten met o.a. een horecagelegenheid.



Sang en Goorkens

Dit gebied richt zich op rust en natuurbeleving. Het biedt daardoor een aanvulling op de natuurbeleving van de Molenheide en het centrum van Mierlo, waar ook voorzieningen zijn. Door informatie over de natuurontwikkeling en het waterbeheer kan hier het verhaal van het Brabantse zandlandschap worden verteld. Het perspectief voor dit gebied richt zich dan ook op educatie en recreatief medegebruik.

